

# Styrelsesvedtægt for

- Lolland Kommunes Skolevæsen

**Udkast juni 2023**



Pr. 1/8 2024

## **Styrelsesvedtægt for Lolland Kommunale skolevæsen pr. 1/8 2024<sup>1</sup>**

Godkendt i Byrådet xx. xx 2023

### **Indholdsfortegnelse**

Kapitel 1: Skolestrukturen i Lolland Kommune

Kapitel 2: Skolebestyrelsens sammensætning, valg og konstituering

Kapitel 3: Forældreråd

Kapitel 4: Fælleselevråd

Kapitel 5: Skolebestyrelsens virksomhed og forretningsorden

Kapitel 6: Skolebestyrelsens kompetencer

Kapitel 7: Rådgivende organ

Kapitel 8: Ikrafttrædelse og ændringer

Bilag 1: Skolevæsenets struktur og rammer, jf. § 1, stk. 4

Bilag 2: De nærmere regler for valg til skolebestyrelsen, jf. § 4, stk. 4

Bilag 3: Kompetencefordeling, jf. § 9, stk. 2.

Bilag 4: Byrådets beslutninger om skolestrukturen m.v., jf. § 9, stk. 3

Bilag 5: Rammer for frit skolevalg

---

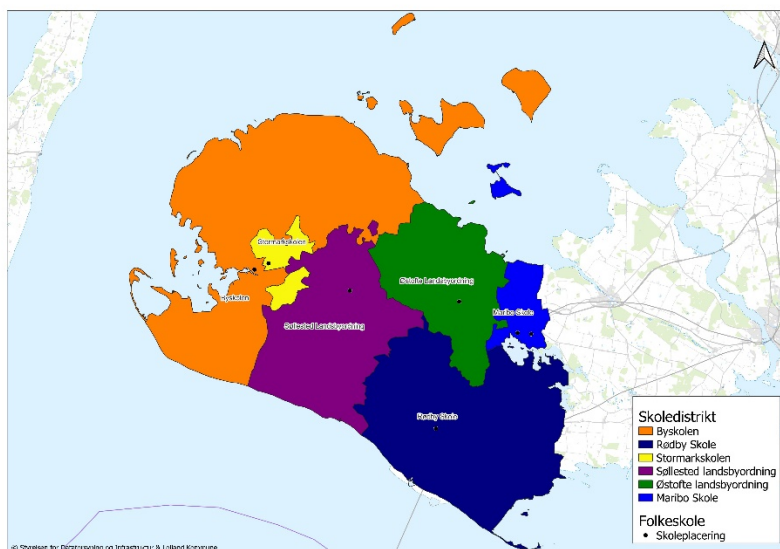
<sup>1</sup> Vedtægt for styrelsen af Lolland Kommunale skolevæsen iht. folkeskolelovens § 41

## Kapitel 1: Skolestrukturen i Lolland Kommune

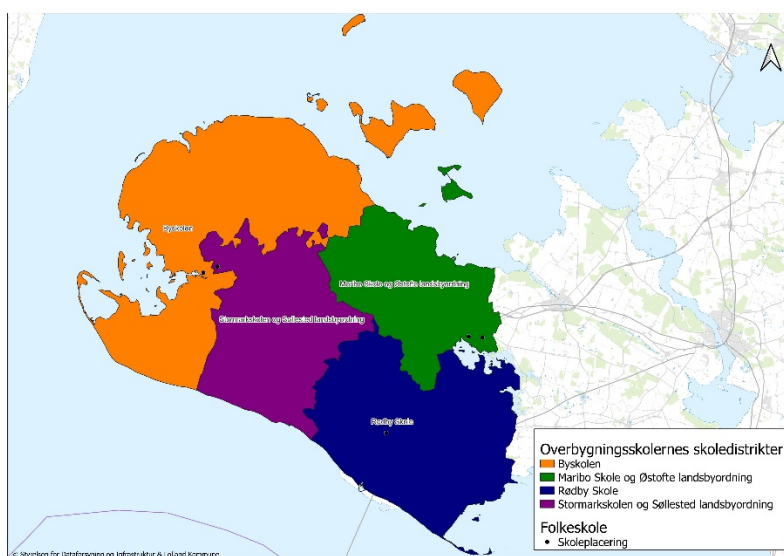
§ 1. I Lolland Kommune er der følgende skoler:

- Maribo Skole 0. - 10. klasse
- Rødby Skole 0. - 9. klasse
- Byskolen 0. - 10. klasse
- Stormarkskolen 0. - 9. klasse
- Østofte Landsbyordning 0. - 6. klasse
- Søllested Landsbyordning 0. - 6. klasse
- Specialskolen 0. - 10. klasse.

Stk. 2. Skolerne har følgende skoledistrikter:



Stk. 3. Overbygningskolerne har følgende skoledistrikter:



*Stk. 4.* Bilag 1 opregner skolevæsenets struktur og rammer.

## **Kapitel 2: Skolebestyrelsens sammensætning, valg og konstituering**

**§ 2.** Skolebestyrelsen ved hver skole inkl. Specialskolen består af 7 forældrerepræsentanter, 2 medarbejderrepræsentanter og 2 elevrepræsentanter, der alle har stemmeret, jf. dog § 3 om landsbyordninger. For skoler med flere afdelinger gælder, at der vælges mindst 1 forældrerepræsentant og 1 elevrepræsentant for hver afdeling. Hvis skolen har specialklasser på mindst tre klassetrin vælges mindst 1 forældrerepræsentant og 1 suppleant for specialklasserne.

*Stk. 2.* Byrådet har besluttet, at der ikke udpeges en repræsentant for Byrådet til at deltage i møderne.

*Stk. 3.* Skolelederen varetager skolebestyrelsens sekretærfunktion og deltager i skolebestyrelsens møder uden stemmeret. Andre ledere kan deltage i mødet uden stemmeret.

*Stk. 4.* Elevrepræsentanterne må ikke overvære den del af drøftelserne, der angår sager vedrørende enkelte elever eller medarbejdere.

**§ 3.** Landsbyordningens fælles bestyrelse består af 8 forældrerepræsentanter, 2 medarbejderrepræsentanter og 2 elevrepræsentanter, der alle har stemmeret.

Medlemmerne fordeles således:

- 4 forældrerepræsentanter og 4 suppleanter vælges af og blandt forældre til børn i skolen. Hvis skolen har specialklasser på mindst tre klassetrin vælges heraf mindst 1 forældrerepræsentant og 1 suppleant for specialklasserne.
- 4 forældrerepræsentanter og 4 suppleanter vælges af og blandt forældre til børn i dagtilbuddet
- 1 medarbejderrepræsentant og 1 suppleant vælges af og blandt medarbejdere i skolen
- 1 medarbejderrepræsentant og 1 suppleant vælges af og blandt medarbejdere i dagtilbuddet og/eller SFO
- 2 elevrepræsentanter og 2 suppleanter vælges af og blandt skolens elever.

*Stk. 2.* Lederen af landsbyordningen varetager bestyrelsens sekretærfunktion og deltager i bestyrelsens møder uden stemmeret. Andre ledere kan deltage i mødet uden stemmeret.

*Stk. 3.* § 2, stk. 2 og 4 finder tilsvarende anvendelse for skolen i landsbyordningen.

*Stk. 4.* Medmindre andet udtrykkeligt fremgår, gælder vedtægtens øvrige bestemmelser tilsvarende for landsbyordningen.

**§ 4.** Valg af forældrerepræsentanter og suppleanter herfor efter § 2 og valg af forældrerepræsentanter for skolen og suppleanter herfor efter § 3 er gældende for 4 år. Forældre, der er forældremyndighedsindehavere til børn, der er indskrevet i skolen, er valgbar og har valgret. Medarbejdere i skolen er ikke valgbar som forældrerepræsentant til bestyrelsen men har stemmeret hertil.

*Stk. 2.* Valg af medarbejderrepræsentanter og suppleanter herfor efter § 2 og valg af medarbejderrepræsentanter for skolen og suppleanter herfor efter § 3 er gældende for 1 år. Alle fastansatte medarbejdere med en ansættelsesgrad på mere end 1/3 af fuld tid har valgret og er valgbar. Medarbejdere med tjenestested på flere skoler har valgret og er valgbar på den skole, som er hovedarbejdssted.

*Stk. 3.* Valget af elevrepræsentanterne og suppleanter herfor efter §§ 2 og 3 er gældende for 1 år. Elevrepræsentanterne vælges af elevrådet.

Stk. 4. Bilag 2 beskriver de nærmere reglerne for valg til skolebestyrelsen.

**§ 5.** På bestyrelsens første møde vælger de stemmeberettigede medlemmer ved bundet flertalsvalg en af forældrerepræsentanterne som formand. På samme måde vælges en næstformand. Skolelederen indkalder til det første møde.

Stk. 2. Valget sker ved simpelt flertalsvalg. I tilfælde af stemmelighed afgøres valget ved lodtrækning.

### **Kapitel 3: Forældreråd**

**§ 6.** På skoler med flere afdelinger vælges et forældreråd.

Stk. 2. Bestyrelsen fastlægger rammer og principper for forældrerådernes arbejde og samarbejde med bestyrelsen.

### **Kapitel 4: Fælleselevråd**

**§ 7.** Hver skoles elevråd vælger 1 repræsentant til et fælleselevråd.

Stk. 2. Fælleselevrådet vælger på sit første møde en formand.

Stk. 3: Fælleselevrådet drøfter som øverste elevdemokratiske organ generelle spørgsmål af betydning for det samlede skolevæsen med Skole- og Dagtilbudssektoren og udtaler sig som led i høringer m.v. samlet på elevernes vegne.

Stk. 4. Fælleselevrådet har et årligt møde med Børne- og Skoleudvalget.

Stk. 5. Der fastsættes en forretningsorden for Fælleselevrådets virke og mødevirksomhed.

### **Kapitel 5: Skolebestyrelsens virksomhed og forretningsorden**

**§ 8.** Skolebestyrelsens møder afholdes for lukkede døre.

Stk. 2. Skolebestyrelsen kan i særlige tilfælde indbyde andre til at deltage i møderne.

Stk. 3. Normalforretningsorden<sup>2</sup>:

§1 Er et medlem forhindret i at deltage i et eller flere skolebestyrelsesmøder, deltager så vidt muligt suppleanten.

§2 Anmodning om udtrædelse af skolebestyrelsen fremsendes til sekretæren.

§3 Der afholdes møder, når det ønskes af formanden eller når mindst fire af bestyrelsens stemmeberettigede medlemmer ønsker det, dog mindst 4 årlige møder.

§4 Formanden indkalder til møde med mindst 14 dages varsel.

§5 Formanden forbereder mødet og udsender dagsorden med evt. bilag senest 4 dage før, leder mødet og drager omsorg for at beslutninger indføres i referatet.

§6 Dagsorden og referat gøres offentligt tilgængelig på skolens hjemmeside under iagttagelse af tavshedspligten.

§7 Såfremt et medlem ønsker et punkt optaget på dagsorden, skal det meddeles formanden senest 8 dage før mødets afholdelse.

§8 I særlige tilfælde kan formanden indkalde til møde med kortere varsel og skal ved mødeindkaldelsen i denne situation så vidt muligt forinden underrette medlemmerne om de sager, der skal behandles på mødet.

§9 Skolebestyrelsen er beslutningsdygtig, når mindst halvdelen af forældrerepræsentanterne inkl. en repræsentant for formandsskabet (formand eller næstformand) er til stede.

---

<sup>2</sup> Normalforretningsordenes bestemmelser er obligatoriske men kan suppleres af bestyrelsen, så længe de ikke er i strid med normalforretningsordenen.



- §10 Medlemmerne kan kun deltage i bestyrelsens afstemninger, når de er personligt til stede under disse.
- §11 Alle beslutninger træffes ved simpelt stemmeflertal. Ved stemmelighed er formandens stemme afgørende.
- §12 Sekretæren sørger for, at der føres referat over bestyrelsens beslutninger. I beslutningsreferatet anføres for hvert møde hvilke personer, der har været til stede. Referatet udsendes til godkendelse og offentliggøres efterfølgende på skolens hjemmeside senest 1 uge efter mødet.
- §13 Beslutningsprotokollen underskrives efter hvert møde af de medlemmer, der har deltaget i mødet. Ethvert medlem kan forlange afvigende opfattelser tilført referatet og medsendt bestyrelsens udtalelser og beslutninger.
- §14 Sekretæren kan i forbindelse med spørgsmål om beslutningernes legalitet få tilført referatet sin opfattelse og anbefaling.
- §15 Skolebestyrelsen afgiver en årlig beretning.
- §16 Skolebestyrelsen indkalder mindst en gang årligt forældrene til et fælles møde til drøftelse af skolens virksomhed. På et sådant møde behandles årsberetningen.
- §17 Byrådet yder ikke vederlag/diæter til bestyrelsesmedlemmerne. Der ydes dog kørselsgodtgørelse<sup>3</sup> for varetagelse af hvervet.

## **Kapitel 6: Skolebestyrelsens kompetencer**

§ 9. Skolebestyrelsen udøver sin virksomhed inden for de mål og rammer, der er fastsat af lovgivningen og af Byrådet.

*Stk. 2.* Byrådet har - i det omfang at der i folkeskoleloven gælder en delegationsret - delegeret sine beføjelser i henhold til folkeskoleloven til skolebestyrelsen, medmindre andet fremgår af bilag 3.

*Stk. 3.* Byrådets beslutninger om skolestrukturen m.v. fremgår af bilag 4.

## **Kapitel 7: Rådgivende organ**

§10. Der etableres et fælles rådgivende organ for kommunens skolevæsen. Det rådgivende organ er sammensat af bestyrelsesformændene for skolebestyrelserne i kommunens skoler inkl. specialskole og Lolland International School.

*Stk. 2.* Det rådgivende organ mødes til et årligt dialogmøde med Børne- og Skoleudvalget.

## **Kapitel 8: Ikrafttrædelse og ændringer**

§ 11. Denne vedtægt træder i kraft den 1. august 2024 og erstatter tidligere styrelsesvedtægt.

*Stk. 2.* Ændringer af styrelsesvedtægten besluttet af Byrådet efter indhentet udtalelse fra skolebestyrelserne.

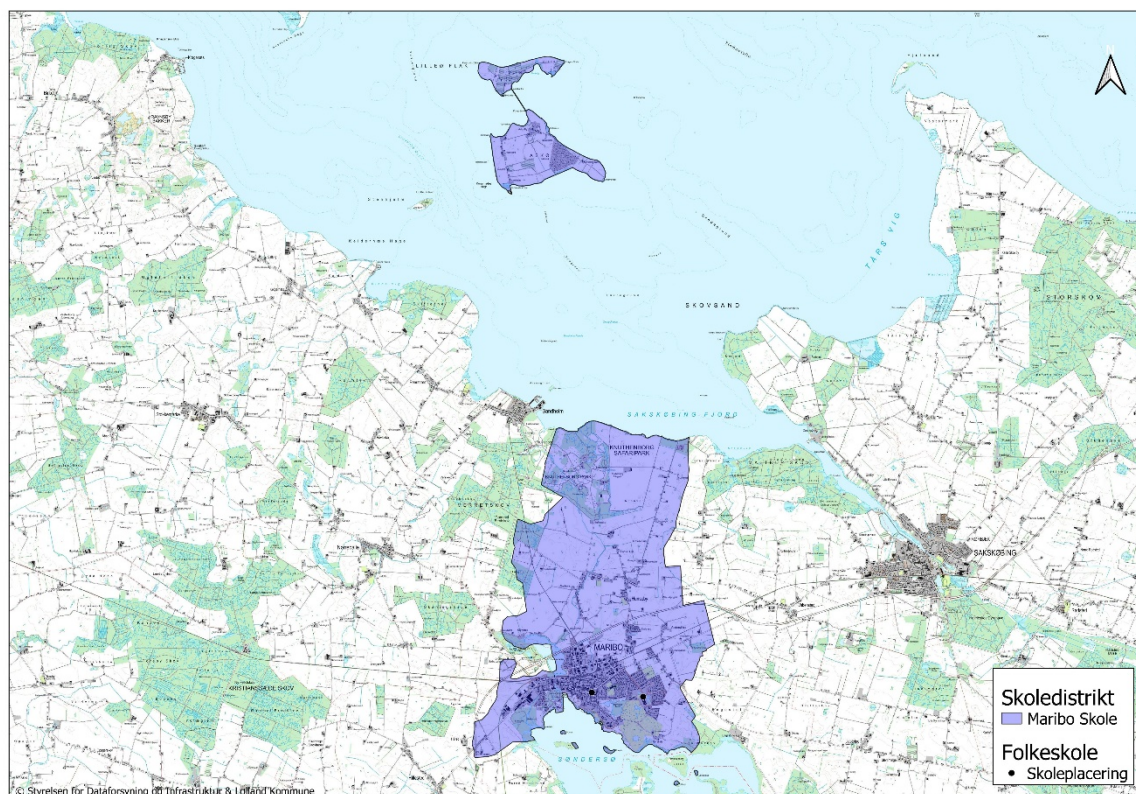
---

<sup>3</sup> Statens takster - høj takst.

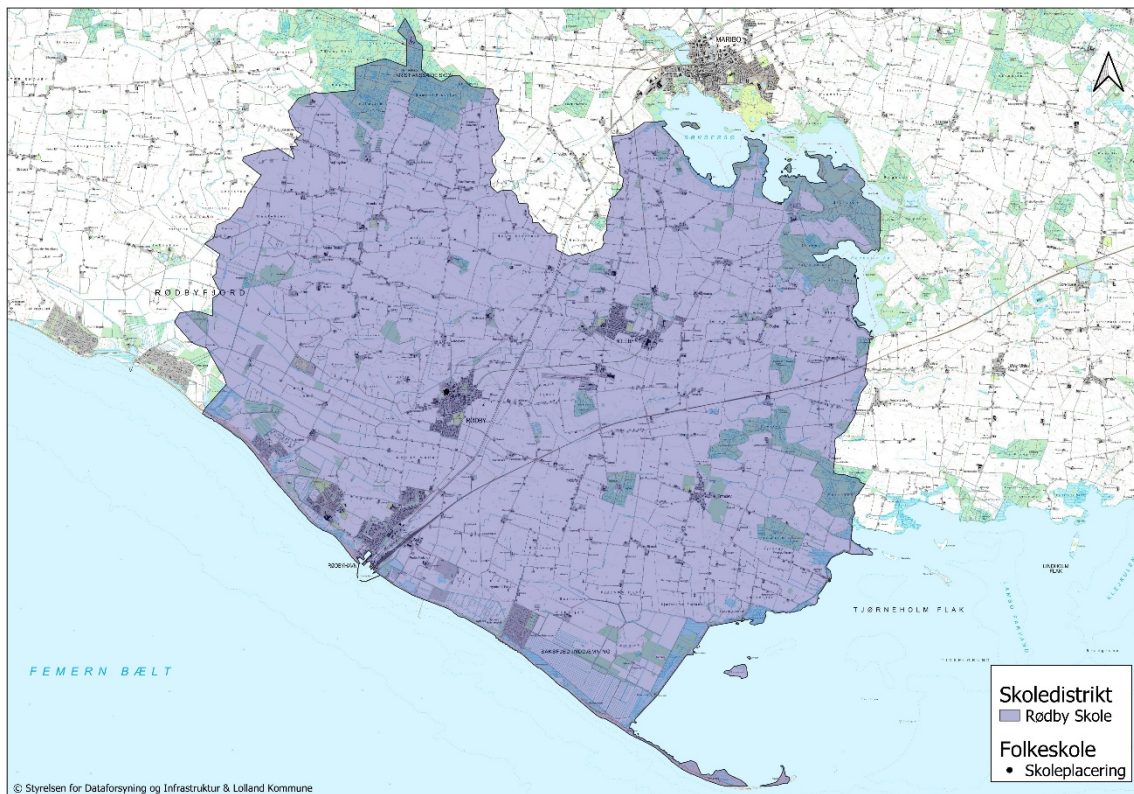
## Bilag 1: Skolevæsenets struktur og rammer, jf. § 1, stk. 4

### Skoledistrikter:

#### Maribo Skole



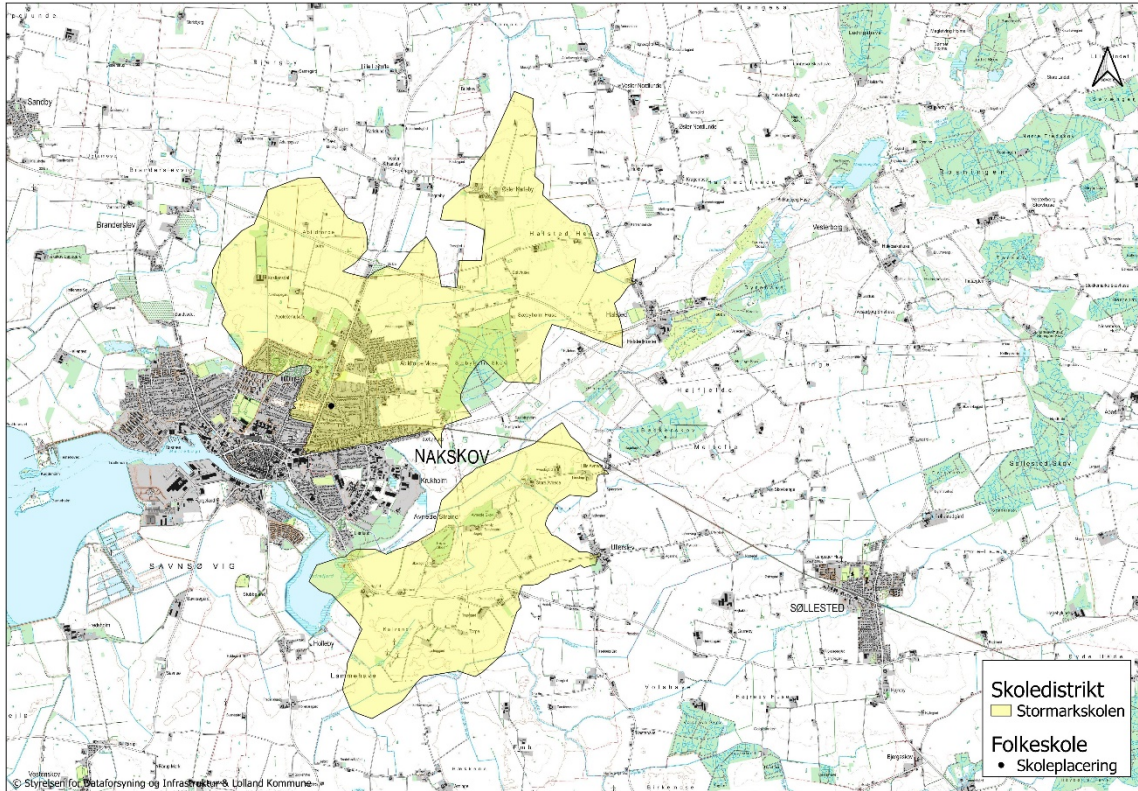
## Rødby Skole





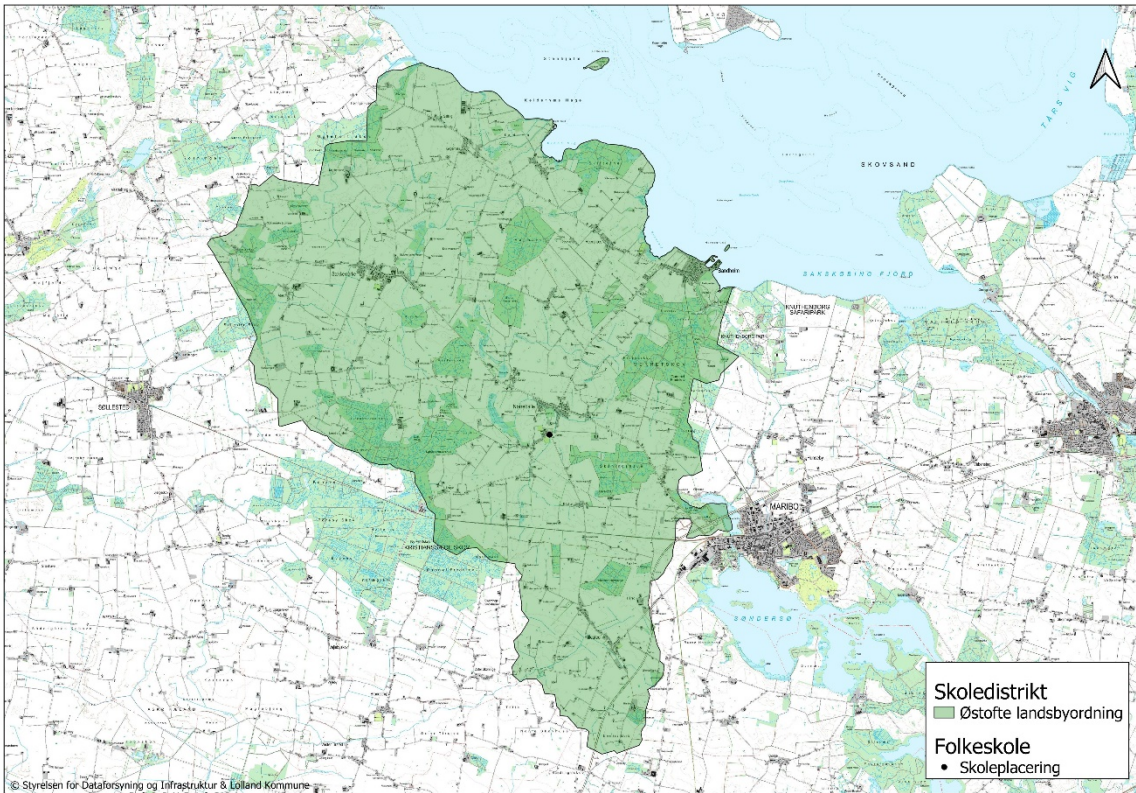


## Stormarkskolen

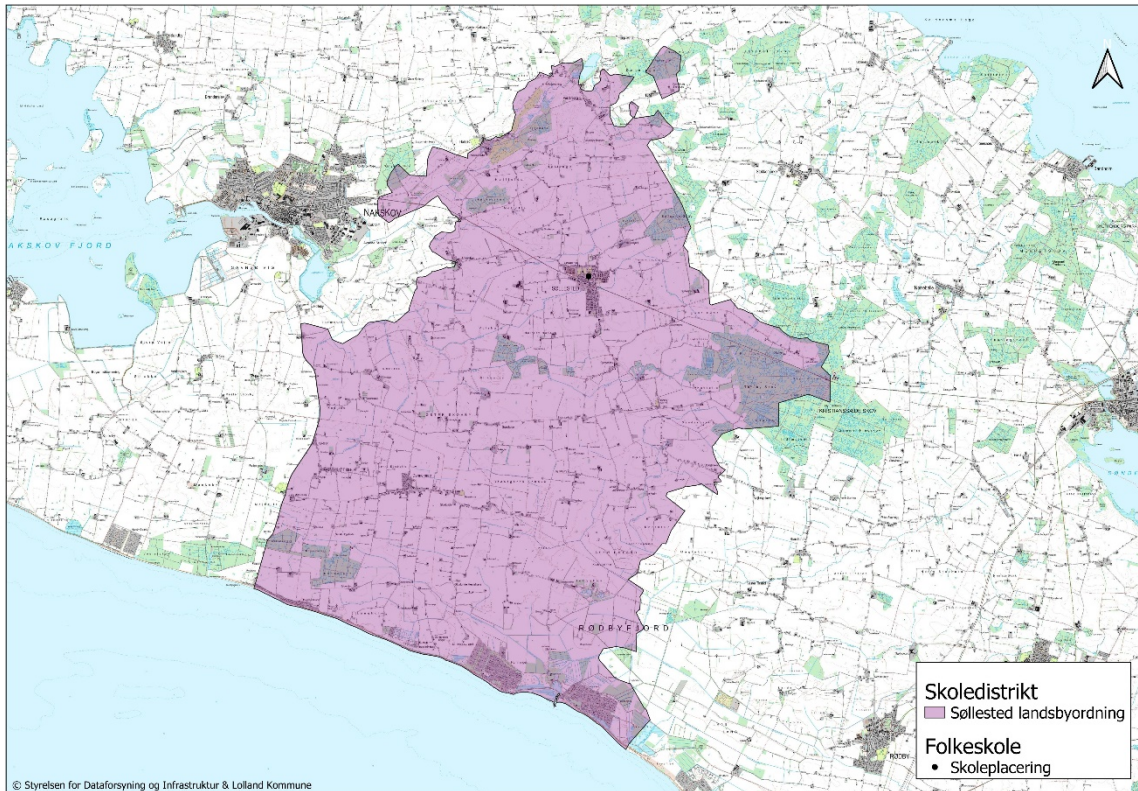




## Østofte Landsbyordning



## Søllested Landsbyordning



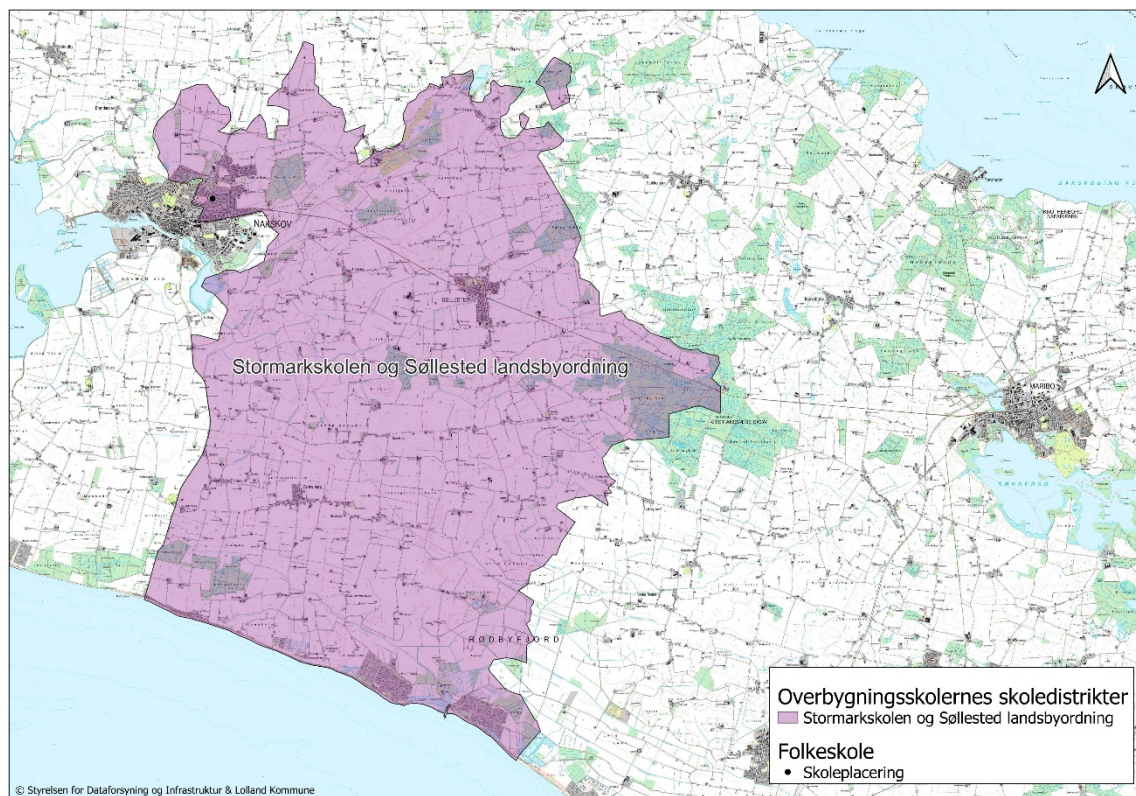


Overbygningsskolernes (7.-9. klasse) skoledistrikter:

Byskolen:

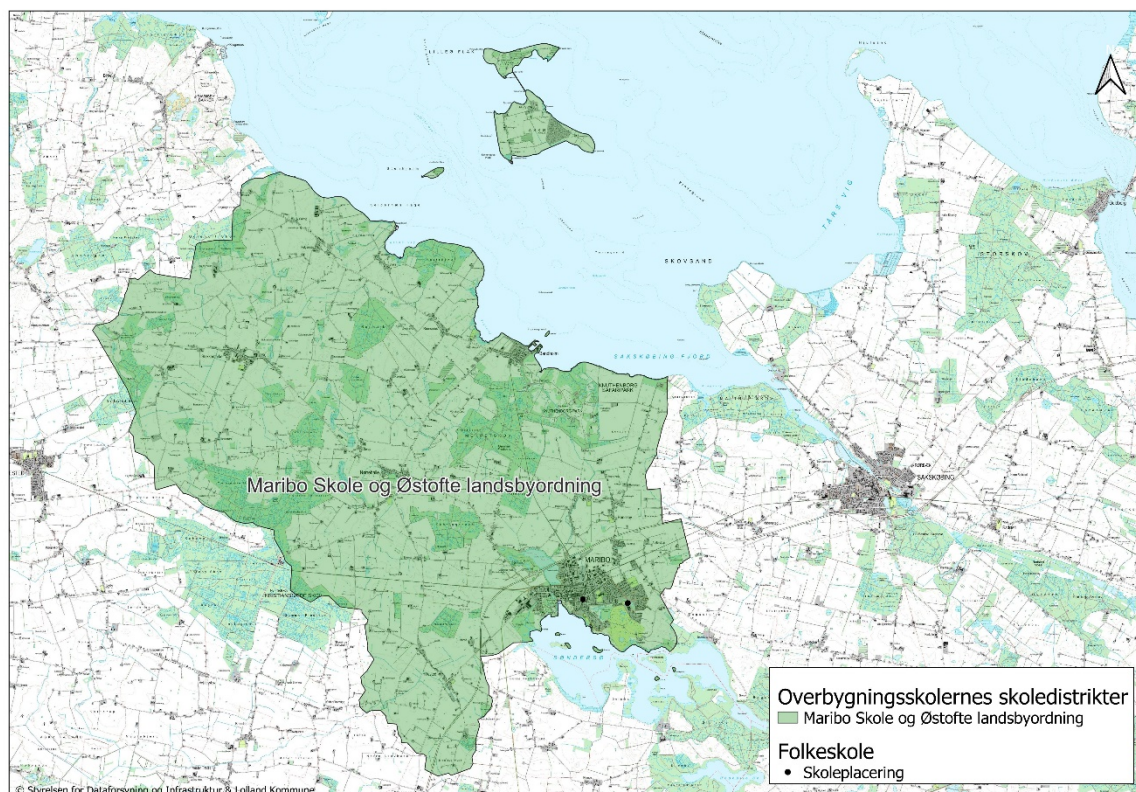


## Stormarkskolen (Stormarkskolens og Søllested Landsbyordnings skoledistrikter)

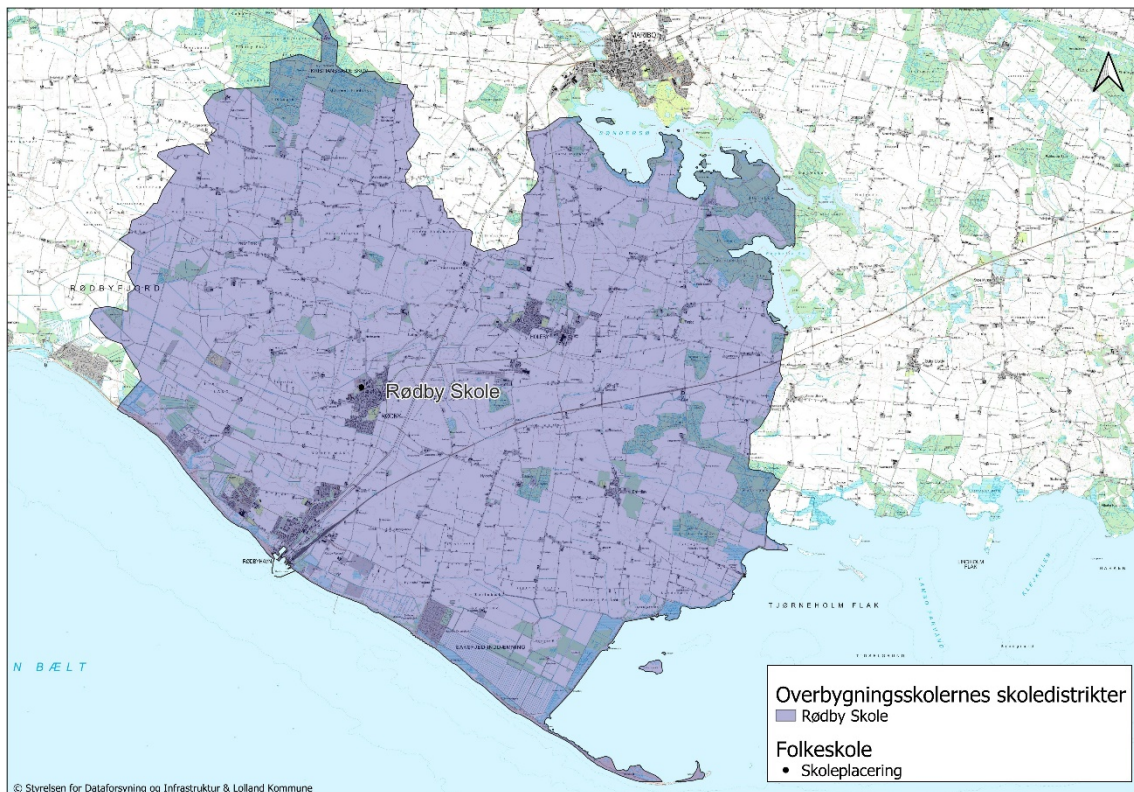




Maribo Skole (Borgerskoleafdelingen) (Maribo Skoles og Østofte Landsbyordnings skoledistrikter)



## Rødby Skole



### 10. klasse

Der er 10. klasses tilbud på Maribo Skole og på Byskolen i Nakskov.

- I Nakskov (Gym10 og EUD10)
- I Maribo (Gym10 og almen 10. klasse).

### Specialskolen 0. - 10. klasse

#### Specialundervisning og specialpædagogisk bistand

- Mellemløber på alle skoler 0. - 10. årgang.
- Special-10. klasse på Byskolen og Maribo Skole, Borgerskoleafdelingen
- Praktikklaser på Byskolen og Maribo Skole, Borgerskoleafdelingen
- Specialskolen har følgende tilbud:
  - Specialskolen Maribo - centerafdeling for elever med vidtgående fysisk og psykiske funktionsnedsættelser
  - Specialskolen Østøfte
  - Specialskolen Nakskov
  - Specialskolen Horslunde

I øvrigt henvises til ydelseskataloget, som findes på [www.lolland.dk](http://www.lolland.dk)



Skolefritidsordning (SFO), SFO2 og Juniorklubber:

- SFO: Der er etableret skolefritidsordning (SFO) ved alle skoler fra kl. 06.30 - skoletid og fra 13.45 til 16.45 (fredag 16.00).
- SFO2: Der er etableret SFO2 fra kl. 13.45/14.45 til 16.45 (fredag 16.00) i Søllested Landsbyordning og Østofte Landsbyordning
- Juniorklub: Der er etableret juniorklub under Ungdomsskolen fra kl. 13.45/14.45 til 16.45 (fredag 16.00) i Nakskov, Maribo og Rødby.

Undervisning af 2-sprogede<sup>4</sup>:

Undervisningen foregår i modtageklasser på Byskolen, Stormarksskolen, Maribo Skole og Rødby Skole.

---

<sup>4</sup> Ved tosprogede elever forstås børn, der har et andet modersmål end dansk, og som først ved kontakt med det omgivende samfund, eventuelt gennem skolens undervisning, lærer dansk

## **Bilag 2: De nærmere regler for valg til skolebestyrelsen, jf. § 4, stk. 4**

For hver skole nedsættes en valgbestyrelse, der har ansvaret for gennemførelsen af valget. Valgbestyrelsen bestående af

- et medlem valg af og blandt medlemmerne af Børne- og Skoleudvalget
- en forældrerepræsentant
- skolelederen.

### Valg af forældrerepræsentanter

Valget finder sted i maj/juni måned efter nyvalg til Byrådet. Forud for valget gennemføres valgmøde på hver skole, efterfulgt af 10 dage til kandidatopstilling. Kandidatopstilling sker ved henvendelse til skolelederen.

Afstemning foregår elektronisk ved hjælp af 'KMD – Skolevalg'. Valgbestyrelsen kontrollerer og godkender valgets opgørelse og offentliggør resultatet på skolens hjemmeside.

### Valg af elevrepræsentanter

Skolelederen har ansvaret for at der gennemføres valg til af elevrepræsentanter til skolebestyrelsen. Elevrepræsentanterne vælges af elevrådet, som forestår og opgør valget. Valget faciliteres af skolen. Valget finder sted primo skoleåret i god tid inden første bestyrelsesmøde.

### Valg af medarbejderrepræsentanter

Skolelederen har ansvaret for, at der gennemføres valg af medarbejderrepræsentanter til skolebestyrelsen. Tillidsrepræsentanterne for skolens medarbejdere forestår og opgør valget af medarbejderrepræsentanter, som faciliteres af skolen. Valget finder sted primo marts og gælder fra det kommende skoleårs begyndelse.

Valget gennemføres elektronisk.

### Generelt

#### *Fredsvalg*

Alle valg gennemføres som fredsvalg, hvis der ikke er flere kandidater end pladser. Fredsvalg af forældrerepræsentanter er betinget af, at de opstillede kandidater senest 14 dage efter valgmødet er enige om opstillingsrækkefølgen.

#### *Klage*

Klage over valget rettes til valgbestyrelsen. Tvivlsspørgsmål vedrørende fremgangsmåden ved valget afgøres af kommunalbestyrelsen.

#### *Skolebestyrelsens konstituering og tiltræden*

Bestyrelsen tiltræder 1. august efter nyvalg. På bestyrelsens første møde vælger de stemmeberettigede medlemmer ved bundet flertalsvalg en af forældrerepræsentanterne som formand. På samme måde vælges en næstformand. Skolelederen indkalder til det første møde. Valget sker ved simpelt flertalsvalg. I tilfælde af stemmelighed afgøres valget ved lodtrækning.

#### *Suppleringsvalg*

Bestyrelserne suppleres af suppleanterne, hvis ordinære medlemmer udtræder. Der gennemføres suppleringsvalg, hvis der ikke er flere suppleanter på listen. Hvis en bestyrelsen for en skole med flere afdelinger skal suppleres, afholdes kun suppleringsvalg, hvis alle suppleanter er brugt, anset om der for den resterende valgperiode ikke er en repræsentant for alle afdelinger.

### **Bilag 3: Kompetencefordeling, jf. vedtægtens § 9, stk. 2.**

Byrådet har - i det omfang at der i folkeskoleloven gælder en delegationsret - delegeret sine beføjelser i henhold til folkeskoleloven til skolebestyrelsen, medmindre andet fremgår af dette bilag.

#### Byrådet

- fastlægger styrelsesvedtægten inkl. skolestruktur, herunder antallet, oprettelse, nedlæggelse og sammenlægning af skoler, skoledistrikter m.v., efter indhentet udtalelse fra / høring af skolebestyrelserne
- fastsætter de overordnede rammer for klassesdannelsen, jf. bilag 5. Bestyrelsen fastlægger på baggrund heraf principper for klassesdannelsen på den enkelte skole.
- Fastlægger, som led i styrelsesvedtægten, rammer for frit skolevalg, jf. bilag 5.
- fastsætter taksten for SFO

#### Børne- og Skoleudvalget

- beslutter mål og rammer for skoler og SFO, herunder udmøntningen af det vedtagne budget.
- fastlægger rammer for specialundervisningens struktur og tilbud
- beslutter rammer for befordring
- fastsætter evt. betaling for
  - deltagelse i undervisning i fritiden
  - voksnes deltagelse i undervisningen
  - deltagelse i kulturcenteraktiviteter
  - forplejning på ekskursioner, lejrskoler og skolerejser

#### Sektorchefen

- træffer efter udtalelse fra skolebestyrelsen beslutning om ansættelse af skoleledere. Skolebestyrelsen tilbydes en plads i ansættelsesudvalget
- beslutter en fælles ferieplan for kommunen.
- fastsætter i samarbejde med Fælleselevrådet en forretningsorden for Fælleselevrådets virke og mødevirksomhed.

#### Skolelederen

- træffer efter indhentet udtalelse fra skolebestyrelsen beslutning om ansættelse af skolens medarbejdere og øvrige ledere
- gennemfører på baggrund af kommunens overordnede rammer og bestyrelsens principper herfor selve klassesdannelsen, herunder antallet af klasser. Inden klassesdannelsen er endelig, foregår en drøftelse med sektorchefen
- træffer beslutning om den enkelte elevs placering i klasserne og om det konkrete skoletilbud til den enkelte elev.
- træffer beslutning om støtte under 9 timer
- træffer - efter rådgivning fra visitationsudvalget og drøftelse med forældrene - beslutning om
  - skoleudsættelse
  - omgængere
  - specialundervisning



#### **Bilag 4: Byrådets beslutninger om skolestrukturen m.v., jf. § 9, stk. 3**

##### Undervisningstimetallet

Lolland Kommune følger Undervisningsministeriets minimumstimetal og anvender folkeskolelovens muligheder for at afkorte skoledagen.

Der er dermed følgende antal undervisningstimer:

- 0. klasse: 27,75 timer/uge
- Indskoling (0.-3. klasse): 27,75 timer/uge
- Melletrinnet (4.-6. klasse): 31 timer/uge
- Udskolingen (7.-9. klasse): 33 timer/uge

##### Overordnede rammer for klassedannelsen

Klassedannelsen i den enkelte skole skal foregå, så der klasseoptimeres mest muligt i forhold til ressourcefordelingen.

##### Indskrivning, optagelse og skoleudsættelse

Skoleindskrivningen foregår fra 1. oktober til skolestart året efter. Indskrivningen foregår elektronisk via KMD Indskrivning.

Hvis skolestart ønskes udsat, skal dette ansøges inden 1. december.

## Bilag 5: Rammer for frit skolevalg<sup>5</sup>

### *Frit skolevalg*

Forældrene har krav på, at deres barn optages i en folkeskole efter eget valg, såfremt elevtallet på årgangen ikke derved overstiger 24 i gennemsnit pr. klasse på årgangen<sup>6</sup>.

Efter en ændring i lovgivningen gælder der et klasseloft på 26 elever for 0-2. klasse, som gradvist indføres fra skoleåret 23/24:

- Fra skoleåret 23/24 gælder klasseloftet for 0. kl.
- Fra skoleåret 24/25 gælder klasseloftet for 0.-1. kl.
- Fra skoleåret 25/26 gælder klasseloftet for 0.-2. kl.

I klasser med klasseloft på 26 gælder det, at forældrene har krav på, at deres barn optages i en folkeskole efter eget valg, såfremt elevtallet på årgangen ikke derved overstiger 22 i gennemsnit pr. klasse på årgangen.

Forældre har altid krav på, at deres barn optages i en folkeskole i det distrikt, hvor barnet bor eller opholder sig (distriktsskolen). Udgangspunktet er barnets folkeregisteradresse

Er der flere, der ønsker en skole end der er pladser, anvendes følgende kriterier i prioriteret rækkefølge for optagelse af børn, der bor uden for skoledistriktet:

1. Distriktsbørn optages først
2. Søskende til elever på skolen optages dernæst
3. Nærmere boende går forud for fjernere boende

---

<sup>5</sup> Gælder fra 1. august 2023

**Lolland Kommune**

Jernbanegade 7

4930 Maribo

54 67 67 67

[www.lolland.dk](http://www.lolland.dk)